

ПРИКАЗ

10.09.2021 № 305-н

МОСКВА

Об утверждении Порядка
применения номерных сигнальных
пластиковых устройств 1-го и 2-го
типа, пломбировочных устройств
и пломб свинцовых

В целях обеспечения сохранности вложений в отправлениях, страховых мешках, сумках с денежной наличностью, кладовых, сейфах п р и к а з ы в а ю:

1. Утвердить прилагаемый Порядок применения номерных сигнальных пластиковых устройств 1-го и 2-го типа, пломбировочных устройств и пломб свинцовых (далее – Порядок).

2. Руководителям филиалов АО «Почта России» (за исключением Почтовых технологий и «Russian Post» – филиала акционерного общества «Почта России») принять Порядок к руководству и обеспечить его исполнение.

3. Признать утратившим силу приказ ФГУП «Почта России» от 15.09.2015 № 451-п «Об утверждении Порядка применения номерных сигнальных пластиковых устройств 1-го и 2-го типа, пломбировочных устройств и пломб свинцовых».

Заместитель генерального директора
по операционному управлению
и розничной торговле



А.П. Лаптев

Приложение

УТВЕРЖДЕНО

к приказу АО «Почта России»

от 10.09.2021 № 305-н

ПОРЯДОК

применения номерных сигнальных пластиковых устройств 1-го и 2-го типа,
пломбировочных устройств и пломб свинцовых

Москва, 2021

Содержание

1. Общие положения.....	3
2. Определения и сокращения	3
3. Перечень нормативных правовых актов и внутренних документов, обязательных для исполнения в Обществе	5
4. Назначение НСПУ 1-го типа, НСПУ 2-го типа, ПРК-1 и ПС	5
5. Технические характеристики	6
6. Прием, регистрация, хранение и НСПУ 1-го типа и 2-го типа, ПРК-1 и ПС	7
Приложение № 1	17
Приложение № 2	18
Приложение № 3	19
Приложение № 4	20
Приложение № 5	21
Приложение № 6	22
Приложение № 7	23

1. Общие положения

Порядок применения номерных сигнальных пластиковых устройств 1-го и 2-го типа, пломбировочных устройств и пломб свинцовых (далее – Порядок) разработан с учетом положений документов, указанных в разделе 3 «Перечень нормативных правовых актов и внутренних документов, обязательных для исполнения в Обществе».

Порядок определяет правила применения номерных сигнальных пластиковых устройств 1-го типа, номерных пластиковых устройств 2-го типа, пломбировочных устройств и пломб свинцовых.

Порядок предназначен для использования в объектах почтовой связи при опломбировании НСПУ 1-го типа, НСПУ 2-го типа, ПРК-1 и ПС внутренних и международных регистрируемых почтовых отправок, почтовых емкостей, помещений касс (кладовых, хранилищ), сейфов, сумок с денежной наличностью, автомашин с почтовыми отправлениями и почтовыми емкостями.

2. Определения и сокращения

АОПП – отделение перевозки почты при аэропорте.

АСЦ – Московский региональный автоматизированный сортировочный центр, Санкт-Петербургский автоматизированный сортировочный центр.

АУО – Аппарат управления Общества.

Внутреннее почтовое отправление – почтовое отправление, принимаемое для пересылки и доставки адресату на территории Российской Федерации.

Журнал – журнал закрепления пломбировочных устройств и пломб почтовых одноразовых.

Заделка почтовой емкости – совокупность операций по формированию (вложение, упаковка, опломбирование) отправок в почтовую емкость и оформлению ее в установленном порядке.

Комбинированное почтовое отправление – внутреннее нерегистрируемое почтовое отправление категорий: «комбинированное обыкновенное», «комбинированное с объявленной ценностью», «комбинированное с объявленной ценностью и наложенным платежом», с присвоенным штриховым почтовым идентификатором, принимаемое от отправителя на условиях партионного приема без выдачи квитанции и вручаемое через ячейку АПС на основании PIN-кода, направляемого адресату в виде SMS/ push-уведомления на его номер мобильного телефона, без идентификации личности и фиксации росписи адресата при вручении.

КПШ – календарный почтовый штемпель.

ЛПЦ – логистический почтовый центр.

ЛЦ – логистический центр.

Международное почтовое отправление – почтовое отправление, принимаемое для пересылки за пределы Российской Федерации,

поступающее на ее территорию из иностранного государства или следующее транзитом.

МСЦ – магистральный сортировочный центр.

Непочтовое отправление – отправление ЕКОМ, отправление Директ Мейл, «ЕКОМ Маркетплейс», требование к которым устанавливаются внутренними документами и нормативными актами Общества.

НСПУ 1-го типа – номерное сигнальное пластиковое устройство 1-го типа.

НСПУ 2-го типа – номерное сигнальное пластиковое устройство 2-го типа.

Общество – АО «Почта России».

ОПС – отделение почтовой связи.

ОСП – обособленное структурное подразделение (цех, участок и т. д.) в составе почтамта, ОПС, ПЖДП, МСЦ, АСЦ, ЛПЦ, ЛЦ.

Ответственное лицо – лицо, ответственное за прием, временное хранение и выдачу в ОСП НСПУ и ПРК-1.

ПЖДП – прижелезнодорожный почтамт.

Почтовая емкость – мешок, ящик, постпакет, группа РПО, палета и почтовый контейнер с отправлениями, почтовыми емкостями, ТМЦ, сгруппированными по направлениям и оформленными в соответствии с Порядком обработки исходящих и транзитных почтовых отправлений и почтовых емкостей.

Почтовые отправления – внутренние и международные (простые, регистрируемые и комбинированные) почтовые отправления.

ПРК-1 – пломбировочное устройство.

ПС – пломба свинцовая.

Регистрируемое почтовое отправление (РПО) – почтовые отправления (заказные, в том числе пересылаемые в форме электронного документа, обыкновенные, с объявленной ценностью (почтовое отправление, принимаемое с оценкой стоимости вложения, определяемой отправителем)), принимаемые от отправителя с выдачей квитанции, с присвоением отправлению ШПИ (ШИ) и вручаемые адресату (его уполномоченному представителю) с подтверждением факта вручения.

СЦ – сортировочный центр.

ШИ – штриховой идентификатор почтового отправления, уникальный номер международного регистрируемого почтового отправления, внутреннего и международного отправления EMS, соответствующий Техническому стандарту Всемирного почтового союза «S10».

ШПИ – штриховой почтовый идентификатор внутреннего почтового отправления, соответствующий действующему РТМ 0001.

Ящик полимерный многооборотный – вид многооборотной почтовой тары, предназначенный для перевозки письменной корреспонденции, бланков уведомлений о вручении, мелких посылок. Представляет собой комплект, состоящий из корпуса и крышки к нему. В целях Порядка применяются следующие модели ящиков – ЯПМ, ЯПМ-М, ЯПМ-флэт.

3. Перечень нормативных правовых актов и внутренних документов, обязательных для исполнения в Обществе

3.1. Перечень нормативно правовых актов:

- Федеральный закон от 17.07.1999 №176-ФЗ «О почтовой связи»;
- приказ Министерства связи и массовых коммуникаций Российской Федерации от 31.07.2014 № 234 «Об утверждении Правил оказания услуг почтовой связи»;
- материалы 26-го Всемирного почтового конгресса, Стамбул, 2016 г.

3.2. Перечень внутренних документов, обязательных для исполнения в Обществе:

- Порядок оформления и вручения дефектных почтовых отправлений, утвержденный первым заместителем генерального директора 01.02.2011 № 3.2.2-05/2-нд (с учетом изменений и дополнений, внесенных приказом ФГУП «Почта России» от 26.09.2016 № 422-п «О внесении изменений и дополнений в Порядок оформления и вручения дефектных почтовых отправлений»);
- приказ ФГУП «Почта России» от 25.01.2017 № 28-п «Об утверждении Порядка обработки исходящих и транзитных почтовых отправлений и почтовых емкостей» (далее – Порядок обработки исходящих и транзитных почтовых отправлений и почтовых емкостей);
- приказ ФГУП «Почта России» от 07.03.2019 № 98-п «Об утверждении Порядка приема и вручения внутренних регистрируемых почтовых отправлений»;
- РТМ 0022.02-13 «Структура штриховой идентификации почтовой пломбы», утвержденный руководителем Дирекции технологий и информатизации 11.04.2013;
- Технические требования к номерному сигнальному пластиковому устройству, утвержденные заместителем генерального директора ФГУП «Почта России» 03.12.2014 (далее – Технические требования к номерному сигнальному пластиковому устройству).

4. Назначение НСПУ 1-го типа, НСПУ 2-го типа, ПРК-1 и ПС

4.1. НСПУ 1-го типа предназначено для опломбирования мешков, пересылаемых воздушным транспортом, мешков с вложением отправлений 1-го класса и регистрируемых почтовых отправлений (при пересылке по магистральным маршрутам), автомашин с почтовыми отправлениями и почтовыми емкостями (на магистральных маршрутах).

4.2. НСПУ 2-го типа предназначено для опломбирования контейнеров.

4.3. ПРК-1 предназначено для печатывания ЯПМ, ЯПМ-М, ЯПМ-флэт.

4.4. ПС предназначены для опломбирования посылок в мягкой оболочке, деревянных или фанерных ящиках, ЯПМ, ЯПМ-М и ЯПМ-флэт с вложением регистрируемых почтовых отправлений (для всех ОПС, кроме ОПС при АСЦ, ЛПЦ, ЛЦ, МСЦ), мешков с вложением сумок с денежной

наличностью, с вложением отправлений 1-го класса и страховых почтовых отправлений (при пересылке по внутриобластным маршрутам), сумок с денежной наличностью, сейфов в сочетании в обязательном порядке с контрольными печатями, помещений касс (кладовых, хранилищ) в сочетании в обязательном порядке с контрольными печатями.

4.5. Не допускается нанесение двух и более НСПУ или ПС на одно почтовое отправление, почтовую емкость, сейф, помещение (кладовую, хранилище) или сумку с денежной наличностью.

5. Технические характеристики

5.1. Технические характеристики НСПУ 1-го типа и НСПУ 2-го типа

5.1.1. НСПУ 1-го типа и НСПУ 2-го типа должны быть изготовлены в соответствии с Техническими требованиями к номерному сигнальному пластиковому устройству.

Внешний вид НСПУ 1-го типа и НСПУ 2-го типа представлены на рис. 1.

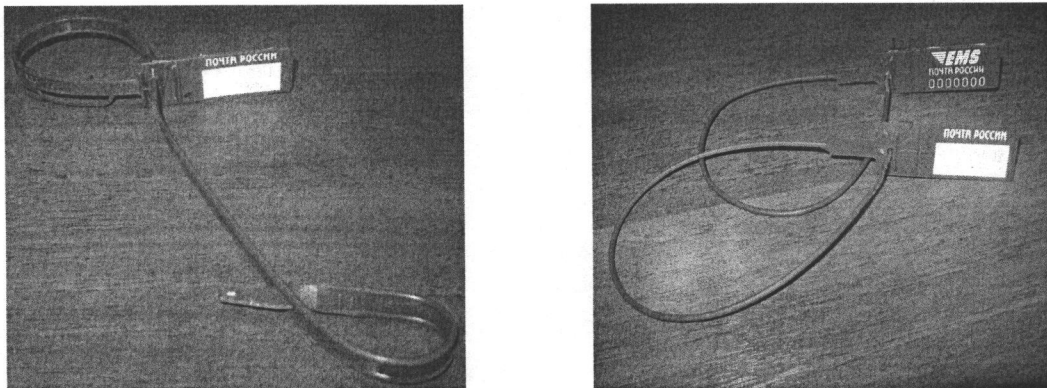


Рис. 1

5.2. Технические характеристики ПРК-1

5.2.1. ПРК-1 должны быть изготовлены в соответствии с Техническими требованиями к пломбировочному устройству ПРК-1.

Внешний вид пломбировочного устройства ПРК-1 представлен на рис. 2.

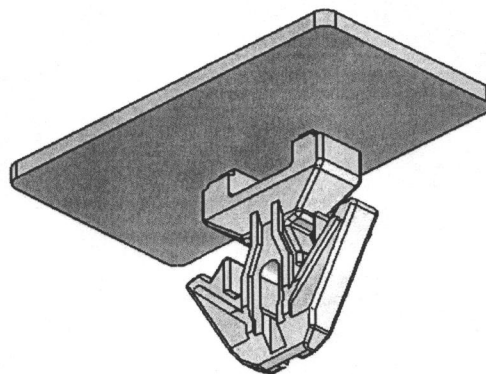


Рис. 2

5.3. Технические характеристики ПС

5.3.1. Внешний вид ПС представлен на рис. 3.

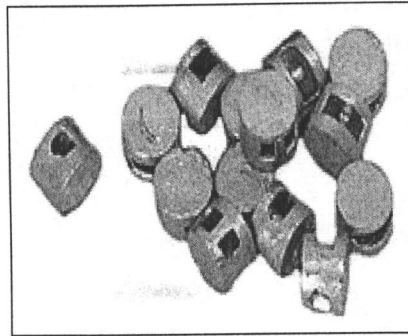


Рис. 3

5.3.2. ПС – запорно-пломбировочное устройство одноразового применения, представляет собой цилиндр с каналами для шпагата (проволоки) и камерой для узла.

5.3.3. Основные параметры ПС:

- диаметр – 10 мм;
- материал – свинец.

Опломбирование ПС производится с применением пломбировочного устройства.

После опломбирования на оттиске ПС с одной стороны должен быть нанесен шестизначный почтовый индекс объекта почтовой связи, с другой стороны – краткое наименование субъекта Российской Федерации (в соответствии с Инструкцией о порядке заказа, учета, применения и уничтожения именных вещей) и цифры по порядку (при использовании в одном объекте почтовой связи нескольких пуансонов пломбиратора).

5.4. Порядок идентификации НСПУ и ПРК-1

5.4.1. Для однозначного определения НСПУ и ПРК-1, используемых для опечатывания почтовых емкостей, помещений (кладовых, хранилищ), автомашин с почтовыми отправлениями и почтовыми емкостями, на НСПУ и ПРК-1 наносятся штриховые идентификаторы в соответствии с РТМ 0022.02-13 «Структура штриховой идентификации почтовой пломбы».

5.4.2. Идентификатор содержит логотип «Почта России», информацию о порядковом номере почтовой пломбы и серии, которая закрепляется за ОСП.

Штриховой идентификатор наносится на флажок пломбы.

5.4.3. Диапазон серий штрихового идентификатора НСПУ, ПРК-1 распределяется Департаментом управления проектами по развитию сети АУО.

6. Прием, регистрация, хранение и НСПУ 1-го типа и 2-го типа, ПРК-1 и ПС

6.1. Прием, регистрация, хранение и выдача НСПУ и ПРК-1

6.1.1. Ответственные лица назначаются распорядительным документом за подписью директора соответствующего филиала либо иного лица,

уполномоченного на такие действия в соответствии с внутренними документами Общества.

Ответственные лица осуществляют сбор и передачу сведений о количестве НСПУ и ПРК-1, подлежащих поставке в филиал; формируют и направляют в Департамент управления проектами по развитию сети АУО обобщенные заявки на поставку НСПУ и ПРК-1.

6.1.2. Распределение НСПУ и ПРК-1 по подчиненным ОСП производится партиями, в которых идентификационные номера следуют по порядку без разрывов. Партия НСПУ и ПРК-1 при наличии в ней разрывов в идентификационных номерах оформляется и передается как несколько различных партий.

6.1.3. Закрепление НСПУ и ПРК-1 за структурным подразделением осуществляется под подпись принимающего в специальном пронумерованном и заверенном подписью Ответственного лица Журнале по форме приложений № 1, № 2 к Порядку.

6.1.4. Журнал ведется:

6.1.4.1. в каждом филиале, где осуществляется прием, временное хранение принятых НСПУ, ПРК-1 и передача партии НСПУ и ПРК-1 в почтамты (АОПП, ПЖДП, МСЦ, АСЦ, ЛПЦ, ЛЦ);

6.1.4.2. в каждом почтамте (АОПП, ПЖДП, МСЦ, АСЦ, ЛПЦ, ЛЦ), где осуществляется прием НСПУ, ПРК-1, поступивших из филиала, временное хранение принятых НСПУ и ПРК-1, распределение и передача партии НСПУ, ПРК-1 в подчиненные ОСП.

6.1.5. Выдача НСПУ, ПРК-1 производится по «Ведомости выдачи НСПУ/ПРК-1» по форме приложения № 3 к Порядку, которая оформляется в двух экземплярах. Один экземпляр остается у Ответственного лица, выдавшего НСПУ/ ПРК-1, второй экземпляр вместе с полученной партией НСПУ/ ПРК-1 – у Ответственного лица, принявшего партию.

6.1.6. Выдача НСПУ, ПРК-1 операторам для использования по назначению осуществляется начальником (заместителем начальника) ОСП.

6.1.7. Ежедневно в конце рабочего дня (смены) начальник (заместитель) ОСП принимает от операторов неиспользованные НСПУ, ПРК-1.

6.1.8. При невозможности использовать НСПУ, ПРК-1 (например, из-за имеющегося повреждения) оператор передает непригодные к использованию НСПУ, ПРК-1 начальнику (заместителю начальника) ОСП. Непригодные к использованию НСПУ, ПРК-1 начальник (заместитель начальника) ОСП ежемесячно передает в почтамт (АОПП, ПЖДП, МСЦ, АСЦ, ЛПЦ, ЛЦ) Ответственному лицу для уничтожения. Передача непригодных к использованию НСПУ, ПРК-1 осуществляется по акту приема-передачи НСПУ/ ПРК-1 на уничтожение по форме приложения № 5 к Порядку (далее – Акт приема-передачи). Один экземпляр подписанного Акта приема-передачи остается в ОСП; второй экземпляр вместе с непригодными НСПУ, ПРК-1 пересылается Ответственному лицу.

6.1.8.1. Ответственное лицо в почтамте (АОПП, МСЦ, АСЦ, ЛПЦ,

ЛЦ), получив непригодные к использованию НСПУ, ПРК-1, организует их уничтожение.

6.1.8.2. НСПУ, ПРК-1 уничтожаются в присутствии комиссии, персональный состав которой утверждается организационно-распорядительным документом за подписью руководителя почтамта (АОПП, ПЖДП, МСЦ, АСЦ, ЛПЦ, ЛЦ). В состав комиссии в обязательном порядке должен быть включен работник подразделения почтовой безопасности. По факту уничтожения составляется Акт об уничтожении НСПУ/ ПРК-1 по форме приложения № 6 к Порядку (далее – Акт об уничтожении) с указанием цифровых идентификаторов НСПУ/ ПРК-1. Акт об уничтожении регистрируется в листе регистрации Актов об уничтожении НСПУ/ ПРК-1 по форме приложения № 7 к Порядку (далее – Лист регистрации актов). Акты прима-передачи и Акты об уничтожении, Листы регистрации актов и Журнал хранятся у Ответственного лица.

6.1.9. По завершении использования Журнала в нем проставляется дата окончания записей и заверяется подписью руководителя почтамта (АОПП, ПЖДП, МСЦ, АСЦ, ЛПЦ, ЛЦ).

6.1.10. Срок хранения Журнала не менее 3 (трех) лет с момента завершения использования журнала.

6.2. Порядок применения НСПУ 1-го типа и 2-го типа, ПРК-1, ПС

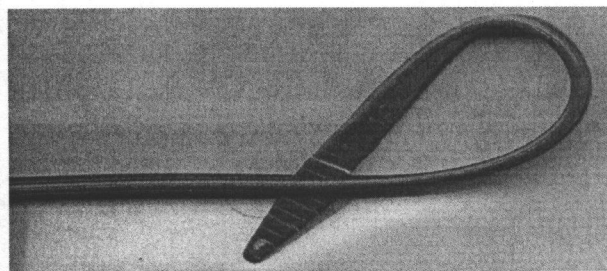
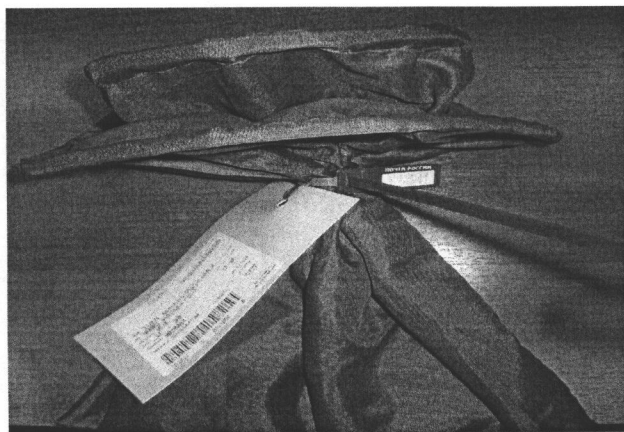
6.2.1. Порядок применения НСПУ 1-го типа

6.2.1.1. Для опломбирования мешков НСПУ 1-го типа необходимо через отверстие адресного ярлыка пропустить ленту-поводок НСПУ 1-го типа.

6.2.1.2. Верхняя часть мешка туго свертывается. Лента-поводок НСПУ 1-го типа оборачивается вокруг горловины мешка элементами фиксации внутрь петли с таким расчетом, чтобы вложение мешка не перемещалось.

6.2.1.3. Пропустить ленту-поводок НСПУ 1-го типа в отверстие замковой части по направлению стрелки или отмеченного словом «Enter» (со стороны элемента фиксации) и произвести затягивание.

Для обеспечения максимального затягивания НСПУ 1-го типа необходимо сделать петлю из гибкой ленты-поводка и с помощью созданной тяговой петли произвести окончательное затягивание НСПУ 1-го типа (рис. 4).



Тяговая петля

Рис. 4

Формирование сопроводительных документов (в том числе адресных ярлыков) производить с использованием информационных систем. Рекомендуются нанесение адресных ярлыков на подложку, изготовленную из пластического материала, прочного картона, коленкора, фанеры.

6.2.1.4. При опломбировании мешков на адресных ярлыках и накладных в графе «№ пломбы _____» указывается номер НСПУ 1-го типа, которым производилось опломбирование.

6.2.1.5. Перед вскрытием мешков, опломбированных НСПУ 1-го типа, необходимо сверить номер НСПУ 1-го типа с номером, указанным на адресном ярлыке в графе «№ пломбы _____», визуально убедиться в качестве соответствующей затяжки и отсутствии следов его вскрытия или механических повреждений (разрывов, разрезов) гибкого элемента корпуса пломбы.

6.2.1.6. Для опломбирования автомашин с почтовыми отправлениями и почтовыми емкостями НСПУ 1-го типа необходимо применять совместно с навесными замками, несущими силовую нагрузку с фиксированной длиной петли замка («Рислинг», «Позичек», «Банджо» и др.) (рис. 5).

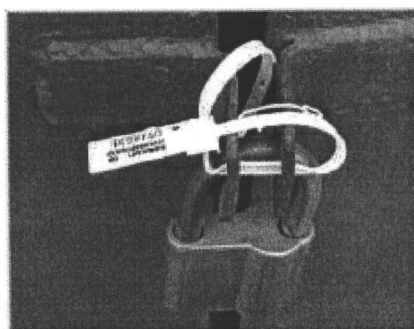


Рис. 5

Диаметр отверстий для опломбирования должен быть не менее 8 мм либо щелевое отверстие периметром не менее 8х2 мм.

При опломбировании дверей автомашины, не имеющих люфта в закрытом состоянии, опломбирование осуществляется в соответствии с общими требованиями к НСПУ 1-го типа, то есть с петлей НСПУ 1-го типа минимально возможного диаметра.

При опломбировании дверей автомашины, имеющих люфт, необходимо затягивать гибкий элемент НСПУ 1-го типа на длину, исключая силовые ударные и растягивающие воздействия на гибкий элемент в процессе движения автомашины. Допускается опломбирование двойной петлей гибкого элемента для уменьшения выступающей части гибкого элемента НСПУ 1-го типа за габариты автомашины.

6.2.1.7. После опломбирования НСПУ 1-го типа необходимо произвести проверку надежности замыкания попыткой вручную переместить корпус относительно гибкого элемента НСПУ 1-го типа в обратном направлении, а также необходимо проверить надежность максимальной фиксации петли на горловине мешка. При исправном состоянии НСПУ 1-го типа исключается обратный ход корпуса относительно гибкого элемента.

6.2.1.8. Снятие НСПУ 1-го типа производится разрезанием (перекусыванием) гибкого элемента с помощью ножниц любого назначения, включая бытовые, кусачек или ножа.

6.2.1.9. В случае обнаружения следов вскрытия НСПУ 1-го типа или признаков его разрушения, необходимо немедленно доложить об этом начальнику/ заместителю начальника (работнику подразделения почтовой безопасности, при наличии) ОСП и произвести снятие НСПУ 1-го типа, не допуская изменения первоначального положения поводка в замковом устройстве пломбы, с последующим составлением актов ф. 51 или ф. 51-ве.

Снятые НСПУ 1-го типа, мешкотара и оформленные документы упаковываются и направляются в соответствии с требованиями Порядка оформления и вручения дефектных почтовых отправок с обязательным информированием подразделения почтовой безопасности филиала. В случае спорных ситуаций филиалы направляют НСПУ 1-го типа вместе с мешкотарой и оформленные документы в Департамент почтовой безопасности АУО на техническое исследование.

6.2.2. Порядок применения НСПУ 2-го типа

6.2.2.1. Опломбирование контейнеров НСПУ 2-го типа производится вручную путем пропускания гибкого элемента в отверстия для навешивания пломбировочного устройства, а затем во входное отверстие замковой части НСПУ 2-го типа, отмеченное на флажке стрелками.

6.2.2.2. После замыкания НСПУ 2-го типа производится его плавное затягивание до получения петли минимального размера. Затягивание НСПУ 2-го типа производить таким образом, чтобы не перерезать его гибкий элемент острыми кромками отверстий.

6.2.2.3. После опломбирования НСПУ 2-го типа производится проверка надежности его замыкания попыткой вручную переместить корпус относительно гибкого элемента в направлении, обратном замыканию. При исправном состоянии НСПУ 2-го типа исключает обратный ход корпуса относительно гибкого элемента.

6.2.2.4. При опломбировании контейнеров в графе «№ пломбы ____» (на адресных ярлыках, накладных) указывается номер НСПУ 2-го типа, которым производилось опломбирование.

6.2.2.5. Перед вскрытием контейнеров, опломбированных НСПУ 2-го типа, необходимо сверить номер НСПУ 2-го типа с номером, указанным на адресном ярлыке, накладной (в графе «№ пломбы ____»), визуально убедиться в отсутствии следов вскрытия или механических повреждений (разрывов, разрезов) гибкого элемента корпуса.

6.2.2.6. Снятие НСПУ 2-го типа производится разрезанием (перекусыванием) гибкого элемента с помощью ножниц любого назначения, включая бытовые, кусачек или ножа.

6.2.2.7. В случае обнаружения следов вскрытия НСПУ 2-го типа или признаков его разрушения на контейнерах, необходимо немедленно доложить об этом начальнику/ заместителю начальника (работнику подразделения почтовой безопасности, при наличии) ОСП и произвести

снятие НСПУ 2-го типа, не допуская изменения первоначального положения поводка в замковом устройстве пломбы, с последующим составлением актов ф. 51 или ф. 51-ве.

Снятые НСПУ 2-го типа и оформленные документы направляются в соответствии с требованиями Порядка оформления и вручения дефектных почтовых отправок с обязательным информированием подразделения почтовой безопасности филиала. В случае спорных ситуаций филиалы направляют НСПУ 2-го типа и оформленные документы в Департамент почтовой безопасности АУО на техническое исследование.

6.2.3. Порядок применения ПРК-1

6.2.3.1. Для опломбирования ЯПМ, ЯПМ-М, ЯПМ-флэт необходимо закрыть ящики крышками таким образом, чтобы совпали пломбировочные отверстия на крышке и на корпусе.

Опломбирование ЯПМ, ЯПМ-М, ЯПМ-флэт осуществляется вручную, путем ввода запирающейся части ПРК-1 в пломбировочное отверстие и нажатия пальцем на верхнюю часть ПРК-1 (флажок) с небольшим усилием до характерного щелчка.

6.2.3.2. После опломбирования ПРК-1 производится проверка надежности его замыкания попыткой вручную переместить пломбировочное устройство в направлении, обратном замыканию. При исправном состоянии и правильном опечатывании ПРК-1 исключает обратный ход корпуса.

6.2.3.3. При опломбировании ЯПМ, ЯПМ-М, ЯПМ-флэт в графе «№ пломбы _____» (на адресных ярлыках, накладных) указывается номер ПРК-1, которым производилось опломбирование.

6.2.3.4. Перед вскрытием ЯПМ, ЯПМ-М, ЯПМ-флэт, опломбированных ПРК-1, необходимо сверить номер ПРК-1 с номером, указанным на адресном ярлыке (в графе «№ пломбы _____»). Визуально убедиться в отсутствии следов вскрытия или механических повреждений корпуса.

6.2.3.5. Снятие ПРК-1 производится путем резкого открывания крышки ящика или отрывания информационного флажка ПРК-1.

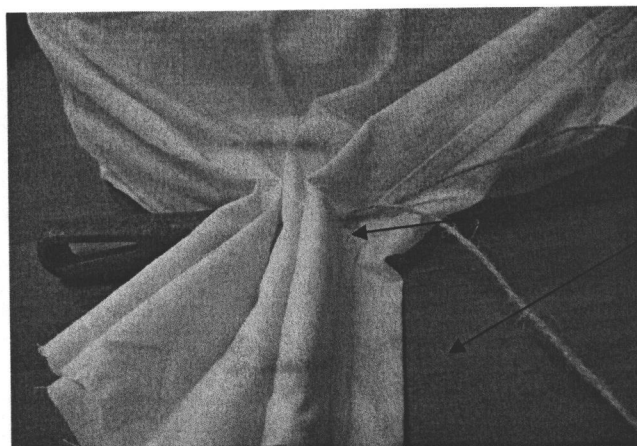
6.2.3.6. В случае обнаружения следов вскрытия ПРК-1 или признаков его разрушения на ящиках, необходимо немедленно доложить об этом начальнику/ заместителю начальника (работнику подразделения почтовой безопасности, при наличии) ОСП и произвести снятие ПРК-1, с последующим составлением актов ф. 51 или ф. 51-ве.

Снятые ПРК-1 и оформленные документы направляются в соответствии с требованиями Порядка оформления и вручения дефектных почтовых отправок с обязательным информированием подразделения почтовой безопасности филиала. В случае спорных ситуаций филиалы направляют ПРК-1 и оформленные документы в Департамент почтовой безопасности АУО на техническое исследование.

6.2.4. Порядок применения ПС

6.2.4.1. Для опломбирования посылок в мягкой оболочке ПС необходимо верхнюю часть мешка (обшивку посылки) сложить гармошкой

(веерообразно) с глубиной складки не более 5 см (рис. 6).



Ширина
складки не
более 5 см

Рис. 6

Проткнуть складки мешка (обшивки посылки) шилом и продеть шпагат сквозь обшивку посылки (рис. 7).

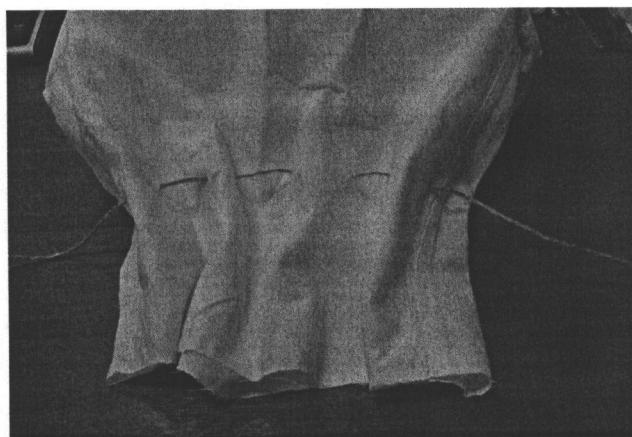
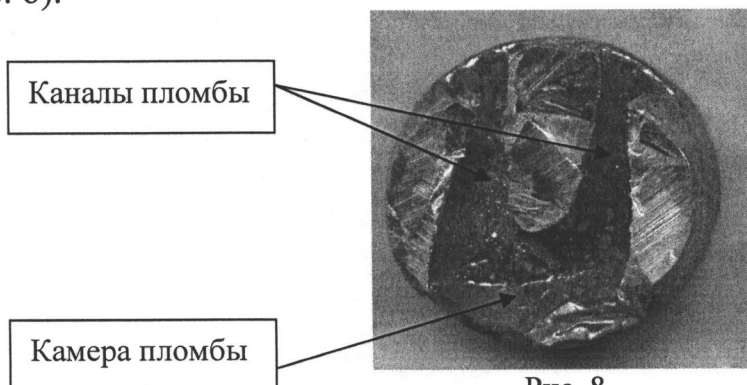


Рис. 7

Стянуть шпагат и охватить двойным оборотом шпагата. Концы шпагата перекрещиваются, один конец пропускается под оба оборота шпагата, туго затягивается и завязывается двойным узлом. Перевязь делается с таким расчетом, чтобы вложение мешка не перемещалось. Концы перевязи продеваются через каналы пломбы, пломба накладывается в непосредственной близости к узлу, затем концы шпагата завязываются двойным узлом с таким расчетом, чтобы узел находился в камере пломбы (рис. 8).



Каналы пломбы

Камера пломбы

Рис. 8

ПС зажимается пломбиратором (рис. 9). После опломбирования ПС необходимо произвести проверку четкости оттиска. Если оттиск нечеткий, удалить перевязь и ПС с нечетким оттиском и произвести опломбирование посылки до получения четкого оттиска (при вторичном опломбировании шпагат пропускать через первоначально сделанные отверстия обшивки посылки).



Рис. 9

Для прокалывания ткани с одновременным продеванием шпагата сквозь обшивку рекомендуется применять шилья – шило «Швейное-3» (с ушком) (рис. 10) или шило «Сапожное-3» (с крючком) (рис. 11).



Рис. 10



Рис. 11

6.2.4.2. Посылки в деревянных (фанерных) ящиках перевязываются по имеющимся на ребрах ящика надрезам цельным прочным шпагатом. Если длина посылки не превышает 30 см, то перевязь делается крестообразно, а при длине посылки более 30 см перевязь пропускается один раз вдоль посылки и два раза поперек. Перевязь туго натягивается и в местах пересечения завязывается узлом с таким расчетом, чтобы ее нельзя было снять или передвинуть. Концы перевязи должны выходить на левую от адреса боковую сторону посылки. Концы перевязи связываются двойным узлом, продеваются через каналы пломбы, пломба накладывается в непосредственной близости к узлу, затем концы шпагата завязываются двойным узлом с таким расчетом, чтобы узел находился в камере пломбы.

ПС зажимается пломбиратором. Пломба накладывается в непосредственной близости к узлу. После опломбирования ПС необходимо произвести проверку четкости оттиска. Если оттиск нечеткий, удалить перевязь и ПС с нечетким оттиском и произвести опломбирование посылки до получения четкого оттиска.

6.2.4.3. При опломбировании сумок с денежной наличностью, сейфов необходимо перевязь пропустить через отверстия (ушки), концы перевязи завязать двойным узлом, один из концов шпагата продеть через отверстие бирки, завязать узлом и пропустить через каналы пломбы, пломба накладывается в непосредственной близости к узлу, затем концы шпагата завязываются двойным узлом с таким расчетом, чтобы он находился в камере пломбы. ПС зажимается пломбиратором. После опломбирования ПС необходимо произвести проверку четкости оттиска. Если оттиск нечеткий, удалить перевязь и ПС с нечетким оттиском и произвести опломбирование до получения четкого оттиска.

При опломбировании сейфов дополнительно на бирках необходимо проставить оттиск контрольной печати работника, производившего опломбирование.

Для наложения контрольной печати рекомендуется применять пластилин.

6.2.4.4. Опломбирование ЯПМ, ЯПМ-М, ЯПМ-флэт ПС производится путем пропуска шпагата в соответствующие углубления. Концы перевязи завязать двойным узлом, один из концов шпагата продеть через отверстие адресного ярлыка, завязать узлом и пропустить через каналы пломбы, пломба накладывается в непосредственной близости к узлу, затем концы шпагата завязываются двойным узлом с таким расчетом, чтобы он находился в камере пломбы. ПС зажимается пломбиратором. После опломбирования ПС необходимо произвести проверку четкости оттиска. Если оттиск нечеткий, удалить перевязь и ПС с нечетким оттиском и произвести опломбирование до получения четкого оттиска.

6.2.4.5. Мешки с вложением почтовых отправлений заделываются в следующем порядке.

Верхнюю часть мешка туго свернуть и охватить двойным оборотом шпагата, под который предварительно подкладывается адресный ярлык на почтовую емкость. Концы шпагата перекрещиваются, один конец пропускается под оба оборота шпагата, туго затягивается и завязывается двойным узлом. Перевязь делается с таким расчетом, чтобы вложение мешка не перемещалось. Концы шпагата пропускаются через каналы пломбы, пломба накладывается в непосредственной близости к узлу, затем концы шпагата завязываются двойным узлом с таким расчетом, чтобы он находился в камере пломбы (рис. 8). ПС зажимается пломбиратором. После опломбирования ПС необходимо произвести проверку четкости оттиска. Если оттиск нечеткий, удалить перевязь и ПС с нечетким оттиском и произвести опломбирование мешка до получения четкого оттиска.

6.2.4.6. Перед вскрытием сейфов, сумок с денежной наличностью, ЯПМ и ЯПМ-флэт, мешков с вложением почтовых отправлений необходимо визуально убедиться в отсутствии следов вскрытия или механических повреждений ПС. При этом шестизначный почтовый индекс объекта почтовой связи места заделки (на адресных ярлыках) и на оттиске ПС должны совпадать.

Контроль целостности ПС на посылках в мягкой оболочке, деревянных или фанерных ящиках на всех этапах обработки посылочной почты, а также в объектах почтовой связи, осуществляющих вручение посылок, проводится визуально.

6.2.4.7. При вскрытии мешков с почтовыми отправлениями разрезается только один оборот шпагата, при этом не допускается повреждение пломбы.

6.2.4.8. В случае обнаружения следов вскрытия ПС или признаков ее разрушения на почтовых емкостях, необходимо немедленно доложить об этом начальнику/ заместителю начальника (работнику подразделения почтовой безопасности, при наличии) ОСП и произвести снятие ПС с последующим составлением актов ф. 51 или ф. 51-ве.

При обнаружении следов вскрытия ПС на РПО, необходимо немедленно доложить об этом начальнику/ заместителю начальника (работнику подразделения почтовой безопасности, при наличии) ОСП, составить акт ф. 51-д/ ф. 58 и опечатать почтовое отправление ПС объекта обработки.

Снятые ПС и оформленные документы упаковываются и направляются в соответствии с требованием Порядка оформления и вручения дефектных почтовых отправлений с обязательным информированием подразделения почтовой безопасности филиала. В случае спорных ситуаций филиалы направляют ПС вместе с мешкотарой и оформленные документы в Департамент почтовой безопасности АУО на техническое исследование.

Приложение № 1
к Порядку

Форма титульного листа журнала закрепления НСПУ/ ПРК-1

Журнал закрепления НСПУ, ПРК-1

(наименование филиала АО «Почта России»)

(наименование объекта почтовой связи)

Ответственный за прием, хранение и передачу НСПУ/ ПРК-1

(должность)

(Ф. И. О.)

(подпись)

Дата начала: «___» _____ 20__ г.

Руководитель объекта

почтовой связи:

(подпись)

(расшифровка подписи)

Дата окончания: «___» _____ 20__ г.

Руководитель объекта

почтовой связи:

(подпись)

(расшифровка подписи)

Приложение № 2
к Порядку

Форма журнала закрепления НСПУ/ ПРК-1

Дата	Цифровые идентификаторы выдаваемых НСПУ/ ПРК-1	Количество НСПУ/ ПРК-1, шт. (разница номеров + 1)	Наименование подчиненного подразделения	Должность работника, получившего НСПУ/ ПРК-1	Фамилия работника, получившего НСПУ/ ПРК-1	Подпись работника, получившего НСПУ/ ПРК-1	Примечание

Форма ведомости выдачи НСПУ/ ПРК-1

ВЕДОМОСТЬ № _____

от « _____ » _____ 20 ____ г.

выдачи НСПУ/ ПРК-1

Наименование объекта почтовой связи выдавшего НСПУ/ ПРК-1_____
Наименование объекта почтовой связи принявшего НСПУ/ ПРК-1

Цифровые идентификаторы выданных/ принятых НСПУ/ ПРК-1	Количество выданных/ принятых НСПУ/ ПРК-1 (разница первый – последний цифровой идентификатор + 1)

Выдал _____ / _____ /
подпись ответственного за хранение расшифровка подписи

Получил _____ / _____ /
подпись ответственного за хранение расшифровка подписи

Форма акта о недостатке НСПУ/ ПРК-1

АКТ № _____
о недостатке НСПУ/ ПРК-1Составлен в _____
(наименование объекта почтовой связи)

« _____ » _____ 20 _____ г. о том, что была обнаружена недоста

НСПУ/ ПРК-1
(нужное подчеркнуть)_____
(цифровые идентификаторы)

Постановили:

1. НСПУ/ ПРК-1
(нужное подчеркнуть)_____
(цифровые идентификаторы)

считать утраченными.

2. Настоящий акт составить в 2 (двух) экземплярах

1-й экз. _____

2-й экз. _____

Объяснительная записка _____ прилагается.
(Ф. И. О. работника)

Акт составили: _____	_____	_____
должность	подпись	расшифровка подписи
_____	_____	_____
должность	подпись	расшифровка подписи

Форма акта приема-передачи НСПУ/ ПРК-1

АКТ № _____
приема-передачи НСПУ/ ПРК-1 на уничтожениеСоставлен в _____
наименование объекта почтовой связи« _____ » _____ 20 ____ г. о том, что _____
должность, Ф. И. О. передающего НСПУ/ ПРК-1передал, а _____ принял НСПУ/ ПРК-1
должность, Ф. И. О. принимающего НСПУ/ ПРК-1

в количестве _____ шт. следующих значений цифровых идентификаторов

_____ значения цифровых идентификаторов

_____ значения цифровых идентификаторов

для уничтожения.

Передал _____ / расшифровка подписи/
подпись передающего НСПУПринял _____ /расшифровка подписи/
подпись принимающего НСПУ

Форма акта об уничтожении НСПУ/ ПРК-1

АКТ № _____
об уничтожении НСПУ/ ПРК-1Составлен в _____
(наименование объекта почтовой связи)

« _____ » _____ 20__ г. о том, что НСПУ/ ПРК-1

(цифровые идентификаторы)признаны непригодными к применению и были уничтожены _____
(метод уничтожения)Акт составили:
(члены комиссии)

_____	_____	_____
должность	подпись	расшифровка подписи
_____	_____	_____
должность	подпись	расшифровка подписи
_____	_____	_____
должность	подпись	расшифровка подписи

Лист регистрации актов уничтожения НСПУ/ ПРК-1

— филиал АО «Почта России»

[illegible]